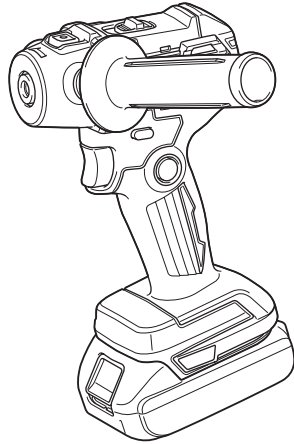


취급 설명서


충전 폴리서

DPV300



사용하기 전에 읽어 주십시오.

사양

모델:		DPV300
최대 능력	올 패드	80mm
	스폰지 패드	80mm
	샌딩 디스크	50mm
백업 패드 직경	샌딩	46mm
	광택	75mm
공구 속도(n) / 무부하 속도(n ₀)	강(2 ): 샌딩 모드	0~9,500/min
	약(1 ): 광택 모드	0~2,800/min
전체 길이		160mm*1
정격 전압		D.C. 18V
중량		1.3~1.6kg

*1. 배터리 카트리지(BL1860B) 포함.

- 지속적인 연구, 개발로 인해 여기에 기재된 사양은 예고 없이 변경될 수 있습니다.
- 사양과 배터리 카트리지는 국가별로 다를 수 있습니다.
- 배터리 카트리지를 포함한 부착품에 따라 무게가 달라질 수 있습니다. 유럽 전동공구 협회에서 2014년 1월에 정의한 절차에 따른 가장 가벼운 조합과 가장 무거운 조합이 표에 나와 있습니다.

사용 가능한 배터리 카트리지 및 충전기

배터리 카트리지	BL1815N / BL1820B / BL1830B / BL1840B / BL1850B / BL1860B
충전기	DC18RC / DC18RD / DC18RE / DC18SE / DC18SF / DC18SH

- 위에 기재된 일부 배터리 카트리지 및 충전기는 거주 지역에 따라 이용할 수 없는 경우가 있습니다.

⚠경고: 배터리 카트리지와 충전기는 위에 기재된 것만 사용하셔야 합니다. 다른 배터리 및 충전기를 사용하면 대인 상해 및/또는 화재의 위험이 야기될 수 있습니다.

기호

다음은 본 공구에 사용된 기호를 나타냅니다. 사용하시기 전에 그 의미를 숙지하여 주십시오.



취급 설명서를 참조하여 주십시오.



보안경을 착용하여 주십시오.



EU 국가만 해당
전동 공구 또는 배터리 팩을 생분해가능물과 함께 배출하지 마십시오!
폐전기전자제품, 배터리 및 축전지, 폐배터리 및 폐축전지에 관한 유럽 지침과 해당 지침의 국내법 실행에 따라, 수명이 다한 전동공구와 배터리 및 배터리 팩은 분리 수거하여 친환경 재활용 시설에 반납해야 합니다.

용도

본 공구는 광택, 도장 전 스무딩, 표면 마감, 그리고 분진 및 페인트 제거용으로 제작되었습니다.

안전 경고

일반 안전 경고

⚠경고: 이 전동공구와 함께 제공된 경고, 사용설명, 일러스트와 사양을 숙지하여 주십시오. 사용방법을 따르지 않으면 감전, 화재 및/또는 상해의 원인이 됩니다.

본 경고와 사용설명서를 잘 보관하여 주십시오.

아래의 모든 경고에서 '전동공구' 라고 하는 것은 전원선으로 작동하는 전동공구와 배터리로 작동하는 충전식 전동공구를 의미합니다.

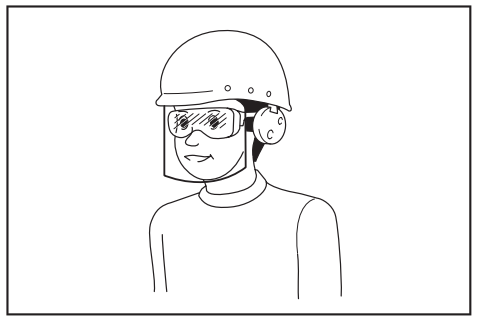
작업장의 안전

1. 작업장을 충분히 밝고 깨끗하게 유지하여 주십시오. 어질러지고 어두운 작업장은 사고의 원인이 됩니다.
2. 인화성 액체, 가스 또는 분진과 같이 폭발성 물질이 있는 환경에서 전동공구를 사용하지 마십시오. 전동공구에서 튀는 불꽃으로 분진이나 가스가 점화될 수 있습니다.
3. 전동공구가 작동되고 있을 때는 작업자 이외의 사람이나 어린이들의 접근을 막아 주십시오. 주위가 산만하면 제어력을 상실할 수 있습니다.

전기 안전

1. 전동공구의 플러그는 콘센트에 맞아야 합니다. 플러그를 절대로 개조하지 마십시오. 접지된 전동공구에 다른 플러그를 연결하여 사용하지 마십시오. 개조하지 않은 플러그와 규격의 콘센트는 감전의 위험을 줄여 줍니다.

2. 파이프, 난방기, 레인지, 냉장고와 같이 접지된 표면에 신체 접촉을 피하여 주십시오. 작업자의 몸이 닿을 경우 감전의 위험이 증가합니다.
3. 전동공구를 बना 습기에 노출시키지 마십시오. 물이 전동공구에 들어갈 경우 감전의 위험이 증가합니다.
4. 코드를 항부로 다루지 마십시오. 코드를 당겨 전동공구를 이동하거나 플러그를 뽑지 마십시오. 열, 오일, 날카로운 모서리, 회전부로부터 코드를 멀리하여 주십시오. 코드가 손상되거나 영키면 감전의 위험이 증가합니다.
5. 전동공구를 실외에서 사용할 경우에는 실외용 연결 코드를 사용하여 주십시오. 실외용 연결선은 감전의 위험을 줄여 줍니다.
6. 습도가 높은 곳에서 작업할 경우 누전차단기(RCD)를 사용하여 주십시오. RCD의 사용은 감전의 위험을 줄여 줍니다.
7. 전동공구는 사용자에게 해롭지 않은 전자기장(EMF)을 생성할 수 있습니다. 하지만 심박 조율기 및 기타 비슷한 의료 장치의 사용자는 본 전동공구를 사용하여 전에 해당 장치의 제조사 및/또는 의사와에게 조언을 구해야 합니다.



직원은 공구 사용자 및 작업장에 있는 다른 사람들이 적절한 안전 보호 장비를 사용하도록 해야 할 책임이 있습니다.

작업자 안전

1. 전동공구를 사용할 때는 방심하지 말고 어떤 작업을 하고 있는지 항상 주목하여 상식적으로 생각하며 작업하여 주십시오. 피곤하거나, 약을 복용했거나, 술을 마신 다음에는 전동공구를 사용하지 마십시오. 전동공구를 사용하는 동안 잠깐이라도 방심하면 심각한 상태 사고가 일어날 수 있습니다.
2. 안전 장비를 사용하여 주십시오. 항상 보호경을 착용하여 주십시오. 작업 환경에 적절하게 방진 마스크, 미끄럼방지 작업화, 작업모자, 귀마개와 같은 안전장비를 사용하면 상태를 줄일 수 있습니다.
3. 실수로 공구가 이동되지 않도록 하십시오. 공구를 이동하거나 들어올리거나 배터리나 전원용 연결하기 전에 스위치가 꺼져 있는지를 먼저 확인하여 주십시오. 전동공구의 스위치에 손가락을 넣은 상태로 이동하거나 스위치가 켜진 상태에서 플러그를 연결하면 사고가 날 수 있습니다.
4. 전동공구를 작동시키기 전에 먼저 조절키 또는 렌치를 제거하여 주십시오. 전동공구의 회전부에 렌치나 키가 꽂혀 있으면 상태의 원인이 됩니다.
5. 무리한 자세로 작업하지 마십시오. 항상 양발을 고정시켜 균형을 유지하여 주십시오. 예기치 않은 상황이 발생해도 전동공구를 잘 제어할 수 있습니다.
6. 적절한 복장으로 작업하여 주십시오. 헐렁한 옷이나 장신구를 착용하지 마십시오. 회전부에 머리카락, 의류가 끼지 않도록 주의하여 주십시오. 헐렁한 의류나, 장신구, 긴 머리카락은 회전부에 빨려 들어갈 수 있습니다.
7. 방진 및 집진 장비에 연결할 경우에는 제대로 연결하여 바르게 사용하여 주십시오. 집진 장비를 사용하면 먼지로 발생하는 위험을 줄일 수 있습니다.
8. 잦은 공구 사용으로 익숙해졌다고 방심하거나 공구 안전 수칙을 무시하지 마십시오. 부주의한 행동은 순식간에 심각한 대인 상해를 야기할 수 있습니다.
9. 전기 공구 사용 시에 발생할 수 있는 부상을 방지하기 위해 항상 보호용 고글을 착용하십시오. 고글은 미국의 ANSI Z87.1, 유럽의 EN 166 또는 호주/뉴질랜드의 AS/NZS 1336을 준수한 것이어야 합니다. 호주/뉴질랜드에서는 얼굴 보호를 위해서 보호면(페이스 쉴드) 착용 또한 법적으로 규정되어 있습니다.

전동공구의 사용 및 관리

1. 전동공구를 무리하게 사용하지 마십시오. 용도에 맞는 전동공구를 사용하여 주십시오. 용도와 용량에 맞게 전동공구를 사용해야 능률적이고 안전하게 작업할 수 있습니다.
2. 스위치가 켜지거나 꺼지지 않으면 전동공구의 사용을 중단하여 주십시오. 스위치가 제대로 작동하지 않는 전동공구는 위험하므로 반드시 수리하여 주십시오.
3. 전동공구를 조정하거나, 부속품을 교환하거나, 보관하기 전에는 플러그를 뽑거나 분리 가능하면 전동공구에서 배터리 팩을 제거해 주십시오. 이러한 안전조치는 전동공구가 예기치 않게 작동하는 위험을 줄여 줍니다.
4. 사용하지 않는 전동공구는 아이들의 손이 닿지 않는 곳에 보관하여 주시고, 전동공구나 본 설명서 내용에 익숙하지 않은 사람이 전동공구를 사용하지 않도록 하여 주십시오. 훈련받지 않은 작업자가 전동공구를 사용하는 것은 매우 위험합니다.
5. 동력 공구와 부속품을 유지 보수하십시오. 회전부의 연결과 조정은 괜찮은지, 손상된 부분은 없는지 등 전동공구 작동에 영향을 줄 수 있는 모든 상태를 점검하여 주십시오. 공구가 손상되었으면 사용 전에 반드시 수리를 받아 주십시오. 많은 사고가 전동공구의 유지보수를 제대로 하지 않아서 발생합니다.
6. 절삭용 공구는 날카롭고 깨끗하게 유지하여 주십시오. 제대로 유지보수된 전동공구에 날카로운 절삭날을 사용하면 작업 중에 날이 걸려 움직이지 않는 경우가 적으며 제어하기 쉬워집니다.
7. 전동공구, 부속품, 공구 비트는 작업 조건과 작업 내용을 고려하여 선택하고, 이 설명서에 따라 사용하여 주십시오. 전동공구를 지정된 용도와 달리 사용하면 위험한 상황이 초래될 수 있습니다.
8. 손잡이와 그림 표면은 항상 건조한 상태를 유지하고, 기름과 윤활유가 묻지 않도록 주의하여 주십시오. 미끄러운 손잡이와 그림 표면으로는 예기치 않은 상황에서 안전한 조작이나 제어를 할 수 없게 됩니다.
9. 공구를 사용할 때는 위험할 수 있는 천 소재 작업 장갑을 착용하지 마십시오. 천 소재 작업 장갑이 가동 부분에서 얽히면 부상을 입을 수 있습니다.

배터리 공구의 사용 및 관리

1. 제조사가 지정된 충전기에서만 충전하여 주십시오. 한 가지 형태의 배터리 팩에 적합한 충전기는 다른 배터리 팩과 함께 사용하면 위험을 야기할 수 있습니다.
2. 지정된 배터리 팩으로만 전동공구를 사용하여 주십시오. 다른 배터리 팩을 사용하면 대인 상해 및 화재의 위험이 야기될 수 있습니다.
3. 배터리 팩을 사용하지 않을 때는 양 전극이 통하도록 하는 종이 클립, 동전, 열쇠, 못, 나사 및 기타 소형 금속 물질을 주변에 두지 마십시오. 배터리 전극을 단락시켜 화상이나 화재가 일어날 수 있습니다.

4. 험한 환경에서 사용할 경우 배터리에서 배터리 액이 누출될 수 있으므로 몸에 닿지 않도록 주의하십시오. 실수로 접촉한 경우에는 물로 씻어 주십시오. 액체가 눈에 들어간 경우에는 의사를 찾아가십시오. 배터리에서 흘러나온 액체는 영증이나 화상을 일으킬 수 있습니다.
5. 손상되거나 개조된 배터리 팩 혹은 공구를 사용하지 마십시오. 손상되거나 개조된 배터리는 예기치 못한 현상으로 화재, 폭발 또는 부상으로 이어질 수 있습니다.
6. 배터리 팩이나 공구를 불 또는 너무 높은 온도에 노출시키지 마십시오. 불이나 130° C 이상의 열은 온도에 노출시키면 폭발의 원인이 될 수 있습니다.
7. 충전에 관한 모든 지시를 따르고, 설명서에 지정된 온도 범위 밖에서 배터리 팩 혹은 공구를 충전하지 마십시오. 지정된 온도 범위 밖 또는 부적절한 충전은 배터리에 손상을 주고 화재의 위험을 높일 수 있습니다.
8. 안전 장비를 사용하여 주십시오. 용도에 따라 얼굴 보호대, 보호용 고글, 보안경을 사용하여 주십시오. 작업 환경에 맞게 연마재 혹은 작업용 보호대가 튀는 것을 보호할 수 있는 방진 마스크, 청력 보호대, 장갑 또는 작업용 앞치마를 사용하여 주십시오. 눈 보호 장비는 여러 작업에서 생기는 파편에서 눈을 보호하는데 반드시 필요합니다. 방진 마스크 혹은 호흡기는 작업에서 발생하는 미세입자를 정화하는데 반드시 필요합니다. 장시간 고음에 노출되면 청력을 잃을 수 있습니다.
9. 작업장에 외부 사람을 들이지 마십시오. 작업장에 들어가는 사람은 반드시 개인 보호 장치를 착용하여 주십시오. 작업용의 파편이나 깨진 부속품이 직접적인 작업 장소를 넘어 날아와 부상을 당할 수 있습니다.
10. 절단 공구가 숨겨진 와이어에 접촉할 수 있는 곳에서 작업을 할 때는 반드시 절연 그림 표면에 관한 전동공구를 잠가 주십시오. '전기가 통하는' 와이어와 접촉하면 노출된 전동공구의 금속 부분에 '전기가 통하게' 되어 작업자가 감전될 수 있습니다.
11. 부속품이 완전히 작동을 멈출 때까지 전동공구를 지면 아래 내리십시오. 회전 부속품이 돌아가 지면을 쳐낼 수 있으며 전동공구를 제어할 수 없게 합니다.
12. 작업자 쪽에서 전동공구를 옮길 때는 작동시키지 마십시오. 실수로 회전 부속품에 닿으면 몸 쪽으로 부속품이 던져져 옷이 걸릴 수 있습니다.
13. 정기적으로 전동공구의 통풍구를 청소하여 주십시오. 모터의 팬이 먼지를 흡수해 공구 안에 금속 가루가 과도하게 쌓이면 전기 재해가 일어날 수 있습니다.
14. 화기가 있는 물질 가까이에서 전동공구를 사용하지 마십시오. 불꽃이 튀어 점화될 수 있습니다.
15. 액체 냉매가 필요한 부속품은 사용하지 마십시오. 물 또는 액체 냉매제를 사용하면 감전사고가 일어날 수 있습니다.

서비스

1. 자격을 갖춘 전문가가 까맣다 순정부품을 사용하여 본 제품을 수리하도록 하여 주십시오. 그러면 전동공구를 안전하게 사용하는 데 도움이 됩니다. 만일 전원 코드의 대치가 필요하면 이는 안전사고를 피하기 위해 제조자나 대리점에 의해 행해집니다.
2. 손상된 배터리 팩을 점검하지 마십시오. 배터리 팩은 제조업체 또는 공인 서비스 센터에서만 점검해야 합니다.
3. 주유 및 부속품의 교환 시에는 설명서의 지시를 따라 주십시오.

충전 플리셔 안전 경고

샌딩 또는 광택 작업을 위한 공통 안전 경고:

1. 이 전동 공구는 샌더 또는 플리셔로 사용하기 위해 제작되었습니다. 이 전동 공구와 함께 제공된 모든 안전 경고, 지침, 일러스트, 사양을 숙지하여 주십시오. 아래에 열거된 사용 방법을 모두 따르지 않으면 감전, 화재 및/또는 심각한 부상의 원인이 됩니다.
2. 이 전동 공구를 사용해 그라인딩, 와이어 브러싱 또는 절단 등의 작업을 하지 마십시오. 용도 이외의 작업을 하면 심각한 위험이 있을 수 있으며 부상을 입을 수 있습니다.
3. 공구 제조업체가 제조하지 않았거나 지정하지 않은 부속품을 사용하지 마십시오. 전동공구에 적합하지 않은 별매품을 장착하면 공구가 안전하게 작동하지 않을 수 있습니다.
4. 별매품에 명시된 속도는 적어도 전동공구에 표시된 최대 속도와 같아야 합니다. 부속품의 작동 속도가 공구 속도보다 빠르면 고장이 나거나 흩날릴 수 있습니다.
5. 별매품의 외부 직경과 두께는 전동공구의 정격 능력 범위 내의 것이어야 합니다. 다른 크기의 부속품은 제대로 보호하거나 제어할 수 없습니다.
6. 부속품의 스테디드 마운팅은 공구의 스피들 스테드에 맞아야 합니다. 부속품을 플랜지로 장착할 경우에는 부속품의 축 구멍이 플랜지의 위치 지정 지름에 맞아야 합니다. 전동공구에 설치된 기재와 맞지 않는 부속품은 균형을 잃을 수 있으며, 과도하게 흔들려 제대로 제어할 수 없게 됩니다.
7. 손상된 부속품은 사용하지 마십시오. 사용 전에는 항상 백업 패드 같은 부속품에 균열 또는 찌어짐이나 과도한 마모가 발생하지 않았는지 확인하여 주십시오. 전동 공구나 부속품을 떨어뜨린 경우 손상된 부분은 없는지 점검하고 새 부속품을 설치하여 주십시오. 부속품을 점검하고 설치한 다음, 작업자들은 안전한 위치에서 1분 동안 최고 무부하 속도로 전동공구를 작동시켜 주십시오. 일반적으로 손상된 부속품은 테스트 기동 중에 떨어져 나갑니다.

8. 안전 장비를 사용하여 주십시오. 용도에 따라 얼굴 보호대, 보호용 고글, 보안경을 사용하여 주십시오. 작업 환경에 맞게 연마재 혹은 작업용 보호대가 튀는 것을 보호할 수 있는 방진 마스크, 청력 보호대, 장갑 또는 작업용 앞치마를 사용하여 주십시오. 눈 보호 장비는 여러 작업에서 생기는 파편에서 눈을 보호하는데 반드시 필요합니다. 방진 마스크 혹은 호흡기는 작업에서 발생하는 미세입자를 정화하는데 반드시 필요합니다. 장시간 고음에 노출되면 청력을 잃을 수 있습니다.
9. 작업장에 외부 사람을 들이지 마십시오. 작업장에 들어가는 사람은 반드시 개인 보호 장치를 착용하여 주십시오. 작업용의 파편이나 깨진 부속품이 직접적인 작업 장소를 넘어 날아와 부상을 당할 수 있습니다.
10. 절단 공구가 숨겨진 와이어에 접촉할 수 있는 곳에서 작업을 할 때는 반드시 절연 그림 표면에 관한 전동공구를 잠가 주십시오. '전기가 통하는' 와이어와 접촉하면 노출된 전동공구의 금속 부분에 '전기가 통하게' 되어 작업자가 감전될 수 있습니다.
11. 부속품이 완전히 작동을 멈출 때까지 전동공구를 지면 아래 내리십시오. 회전 부속품이 돌아가 지면을 쳐낼 수 있으며 전동공구를 제어할 수 없게 합니다.
12. 작업자 쪽에서 전동공구를 옮길 때는 작동시키지 마십시오. 실수로 회전 부속품에 닿으면 몸 쪽으로 부속품이 던져져 옷이 걸릴 수 있습니다.
13. 정기적으로 전동공구의 통풍구를 청소하여 주십시오. 모터의 팬이 먼지를 흡수해 공구 안에 금속 가루가 과도하게 쌓이면 전기 재해가 일어날 수 있습니다.
14. 화기가 있는 물질 가까이에서 전동공구를 사용하지 마십시오. 불꽃이 튀어 점화될 수 있습니다.
15. 액체 냉매가 필요한 부속품은 사용하지 마십시오. 물 또는 액체 냉매제를 사용하면 감전사고가 일어날 수 있습니다.

반동현상 및 관련 경고

반동은 회전 휠, 뒷 패드, 브러쉬 혹은 다른 부속품이 끼거나 걸려서 갑작스럽게 일어납니다. 끼거나 걸리면 돌아가고 있던 회전 부속품이 갑자기 멈추면서 전동공구를 제어할 수 없게 되면 멈춘 곳에서 부속품이 회전하던 방향과는 반대 방향으로 전동공구가 움직입니다. 예를 들어 작업물에 연삭휠이 끼거나 걸리면 걸린 부분에 들어간 휠 끝부분이 금속 표면에 파고 들어가 튀어 오르거나 반동 현상이 일어납니다. 걸린 부분에서 휠이 어떤 방향으로 움직였냐에 따라 휠이 작업자 쪽으로 갈 수도 반대로 날아갈 수도 있습니다. 연삭 휠은 다음과 같은 상태에서 파손됩니다. 반동 현상은 공구를 잘못 사용하거나 작동 절차나 조건이 올바르게 않아 생기는 일이며 아래와 같이 적절히 예방하면 피할 수 있습니다.

1. 전동공구의 그림을 단단하게 잡고 몸과 팔이 반동 현상에 견딜 수 있는 자세를 취하여 주십시오. 보조 핸들이 있다면 항상 사용하여 공구가 가동될 동안 반동 현상 혹은 회전 반작용을 최대한 제어하여 주십시오. 주의사항을 제대로 지키면 회전 반작용 혹은 반동을 제어할 수 있습니다.
2. 회전 부속품 주변에 손을 놓지 마십시오. 별매품이 손 위에서 반동 현상을 일으킬 수 있습니다.
3. 반동 현상이 발생하여 전동공구가 이동할 수 있는 곳에 있지 마십시오. 반동 현상은 걸린 곳의 휠의 움직임과 반대 방향으로 공구가 움직이게 합니다.
4. 모통이나 날카로운 끝 부분 등을 작업할 때는 각별히 주의하여 주십시오. 부속품이 튀어 오르면 날카로운 것을 피하여 주십시오. 모통이, 날카로운 끝 부분 혹은 튀어나온 부분을 작업할 때는 회전 부속품이 잘 걸릴 수 있으며 제어를 잃거나 반동 현상을 야기합니다.
5. 목각용 톱 머리 또는 톱니 톱날을 부착하지 마십시오. 위와 같은 톱날은 자주 반동 현상을 일으키며 제어력을 상실하게 합니다.

샌딩 작업용 안전 경고:

1. 과도하게 큰 샌딩 디스크 페이퍼를 사용하지 마십시오. 제조업체가 지정한 샌딩 페이퍼를 선택하여 주십시오. 샌딩 패드보다 큰 샌딩 페이퍼는 찢어질 수 있으며 걸러 디스크를 찢거나 반동 현상을 일으킬 수 있습니다.

광택 작업용 안전 경고:

1. 광택 보닛이나 그 부착 끈의 느슨한 부분이 마음대로 회전하지 않도록 하여 주십시오. 느슨하게 풀어진 부착 끈은 정리하거나 잘라 주십시오. 부착 끈이 느슨해지거나 회전하면 손가락에 감기거나 작업물에 걸릴 수 있습니다.

기타 안전 경고:

1. 스위치를 켜기 전에 휠이 작업물에 닿지 않도록 주의하여 주십시오.
2. 실제 작업물에 공구를 사용하기 전에 잠시 동안 공회전시켜 주십시오. 진동과 흔들림을 살펴보아야 잘 설치되었는지 휠의 균형이 맞는지 확인하여 주십시오.
3. 샌딩 또는 광택 작업을 하려면 휠의 지정된 면을 사용하여 주십시오.
4. 공구를 작동시킨 채로 두지 마십시오. 손으로 공구를 잡았을 때만 작동하여 주십시오.
5. 작업이 끝나 다음 바로 작업물을 잡지 마십시오. 매우 뜨거워 화상을 입을 수 있습니다.
6. 작업이 끝나 다음 바로 부속품을 만지지 마십시오. 매우 뜨거워서 화상을 입을 수 있습니다.
7. 휠의 정확한 설치 및 사용을 위해 제조자의 지시사항을 따라 주십시오. 휠을 조심스럽게 다루고 보관하여 주십시오.
8. 작업물이 적절히 지지되어 있는지 점검하여 주십시오.
9. 공구의 스위치를 끈 뒤에도 휠이 계속 돌아가는지 주의하여 주십시오.
10. 석면을 함유하고 있는 물질에 공구를 사용하지 마십시오.
11. 작업 중에는 천으로 된 작업 장갑을 사용하지 마십시오. 천 작업 장갑의 실 등이 공구에 들어가면 공구 고장의 원인이 됩니다.

본 설명서를 잘 보관해 주십시오.

⚠경고: 여러 번 사용해 익숙해졌다해도 긴장을 늦추지 말고 항상 안전수칙을 지켜주시기 바랍니다. 본 취급 설명서의 안전 수칙을 따르지 않거나 잘못 사용하면 심각한 부상을 입을 수 있습니다.

배터리 카트리지에 대한 중요한 안전 규칙

1. 배터리 카트리지를 사용하기 전에 (1) 배터리 충전기 (2) 배터리 (3) 배터리를 사용하는 제품에 관한 모든 지시사항 및 주의 표시를 숙지하여 주십시오.
2. 배터리 카트리지를 분해하거나 개조하지 마십시오. 화재, 과열, 폭발을 유발할 수 있습니다.
3. 작동 시간이 지나치게 짧아진 경우에는 작동을 즉시 멈추 주십시오. 과열이나 화상 혹은 폭발할 위험이 있습니다.
4. 전해질이 눈에 들어간 경우에는 깨끗한 물로 씻어낸 다음 즉시 치료를 받으십시오. 시력을 잃을 수 있습니다.
5. 배터리 카트리지를 단락시키지 마십시오:
 - (1) 전도성 물질에 단자에 대지 마십시오.
 - (2) 못, 동전 등과 같은 금속 물질이 들어 있는 용기에 배터리 카트리지를 보관하지 마십시오.
 - (3) 배터리 카트리지를 물이나 비에 노출시키지 마십시오.
 배터리가 단락되어 과전류, 과열, 화상 및 고장이 일어날 수 있습니다.

6. 온도가 50° C 이상 되는 곳에서 공구와 배터리 카트리지를 보관하거나 사용하지 마십시오.
7. 심하게 손상되었거나 완전히 닳은 경우라도 배터리 카트리지를 태우지 마십시오. 배터리 카트리지가 폭발할 수 있습니다.
8. 배터리 카트리지를 못으로 박거나 자르거나 부수거나 던지거나 떨어뜨리지 말고 딱딱한 물건으로 배터리 카트리지를 두드리지 마십시오. 화재, 과열, 폭발을 유발할 수 있습니다.
9. 손상된 배터리를 사용하지 마십시오.
10. 포항된 리튬이온 배터리는 위험물 규정 요건을 따릅니다. 3차, 포위당 업체와 같은 산업적 운송을 이용할 때는 포장 및 리튬에 대한 특별 요건이 반드시 준수되어야 합니다. 그 품목의 운송 준비에는 위험 물질 전문가에게 상담하십시오. 또한 좀 더 세부적인 것은 각 국가 규정에 따르십시오. 테이프를 붙이거나 개방 접점을 가린 상태로 포장을 해서 운송용 상자 안에서 배터리가 움직이지 못하도록 하십시오.
11. 배터리 카트리지를 폐기할 때는 공구에서 배터리를 꺼내 안전한 장소에 폐기하십시오. 배터리 처리에 관해서는 지역 규정에 따르십시오.
12. 배터리는 마끼다가 지정한 제품에만 사용하십시오. 배터리를 호환성이 없는 제품에 설치하면 화재, 과열, 폭발 또는 전해질 누출을 유발할 수 있습니다.
13. 공구를 장시간 사용하지 않으면 공구에서 배터리를 제거해야 합니다.
14. 사용 중 및 사용 후에는 배터리 카트리지에 열이 가해져 화상이나 저온 화상을 유발할 수 있습니다. 뜨거운 배터리 카트리지를 다룰 때는 취급에 주의하십시오.
15. 사용 직후에는 화상을 입을 정도로 뜨거워질 수 있으므로 공구의 단자를 만지지 마십시오.
16. 배터리 카트리지의 단자, 구멍, 홀에 부스리기, 먼지 또는 흙이 들어가지 않도록 주의하여 주십시오. 공구 또는 배터리 카트리지의 성능이 저하되거나 고장 날 수 있습니다.
17. 공구가 고전압 전력선 근처에서의 사용을 지원하지 않는다면 배터리 카트리지를 고전압 전력선 근처에서 사용하지 마십시오. 공구 또는 배터리 카트리지가 오작동하거나 고장 날 수 있습니다.
18. 어린이의 손이 닿지 않는 곳에 배터리를 보관하십시오.

본 취급 설명서를 잘 보관하여 주십시오.

⚠주의: 정품 마끼다 배터리만 사용하십시오. 순정품이 아닌 마끼다 배터리 또는 개조된 배터리를 사용하면 배터리 폭발이 발생하여 화재, 개인 부상 및 손상의 원인이 될 수 있습니다. 또한, 마끼다 공구 및 충전기에 대한 미끼다 보증이 무효가 됩니다.

배터리 수명을 최대한으로 유지하는 방법

1. 완전히 방전되기 전에 배터리 카트리지를 충전합니다. 공구의 힘이 약해진 것을 감지했을 때 공구의 작동을 멈추고 배터리 카트리지를 충전합니다.
2. 완전히 충전된 배터리 카트리지를 재충전하지 마십시오. 과충전은 배터리의 수명을 단축시킵니다.
3. 실내 온도 10° C-40° C에서 배터리 카트리지를 충전합니다. 충전하기 전에 뜨거운 배터리 카트리지를 식힙니다.
4. 배터리 카트리지를 사용하지 않을 때는 공구 또는 충전기에서 배터리를 제거하십시오.
5. 6개월 이상 장기간 배터리 카트리지를 사용하지 않을 때는 충전한 다음 보관해 주십시오.

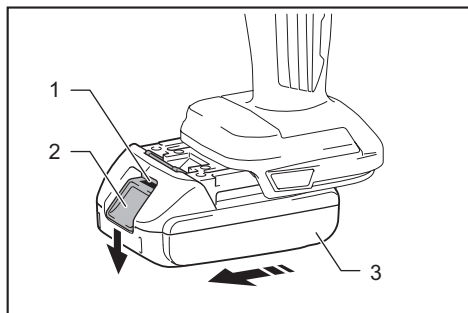
기능 설명

⚠주의: 공구의 기능을 조정하거나 점검하기 전에는 항상 공구의 스위치가 꺼져 있고 배터리가 분리되어 있는지 확인해 주십시오.

배터리 카트리지를 설치 및 제거

⚠주의: 배터리 카트리지를 장착하거나 제거하기 전에는 반드시 공구의 스위치를 끕니다.

⚠주의: 배터리 카트리지를 장착하거나 제거할 때 공구와 배터리 카트리지를 단단히 잡아 주십시오. 공구와 배터리 카트리지를 단단히 잡지 않으면 손에서 미끄러져 공구와 배터리 카트리지에 손상이 생기고 대인 상해 또한 일어날 수 있습니다.



▶ 1. 적색 표시기 2. 버튼 3. 배터리 카트리지를

배터리 카트리지를 분리하려면 카트리지 전면에 있는 버튼을 밀면서 공구에서 빼냅니다.

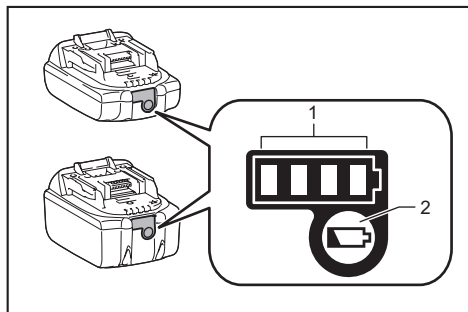
배터리 카트리지를 장착하려면 구멍 홈에 배터리 카트리지의 끝부분을 맞추고 그대로 밀어 넣습니다. 딸각 소리가 나면서 제자리에 들어가 잠길 때까지 쪽 밀어 넣습니다. 버튼의 뒷쪽에 적색 표시기가 보이면 완전히 잠긴 것이 아닙니다.

⚠주의: 적색 표시기가 보이지 않을 때까지 배터리 카트리지를 완전히 장착합니다. 그렇지 않으면 공구에서 분리되어 작업자나 주변 사람에게 상해를 입힐 수 있습니다.

⚠주의: 배터리 카트리지를 힘으로 장착하지 마십시오. 카트리지에 쉽게 들어가지 않으면 정확하게 삽입한 것이 아닙니다.

남아 있는 배터리 용량 표시

이 표시기가 있는 배터리 카트리지 전용



▶ 1. 표시기 램프 2. 확인 버튼

배터리 카트리지에 있는 확인 버튼을 눌러 배터리의 남은 용량을 표시합니다. 표시기 램프가 몇 초간 켜집니다.

표시기 램프			남은 용량
켜짐	꺼짐	깜빡임	
■ ■ ■ ■			75% - 100%
■ ■ ■ □			50% - 75%
■ ■ □ □			25% - 50%
■ □ □ □			0% - 25%
▬ □ □ □			배터리를 충전합니다
■ ■ □ □	↑ ↓	■ ■ ■ ■	배터리가 고장일 수 있습니다.

참고: 사용 상태와 주변의 온도에 따라 실제 용량보다 조금 다르게 표시될 수 있습니다.

참고: 배터리 보호 시스템이 작동하면 첫 번째(맨 왼쪽) 표시기 램프가 깜빡입니다.

공구/배터리 보호 시스템

공구에는 공구/배터리 보호 시스템이 장착되어 있습니다. 이 시스템은 자동으로 모터의 전원을 차단해 공구와 배터리 수명을 연장시킵니다. 공구나 배터리가 다음 중 한 가지 상황이 되면 사용하면 공구가 자동으로 작동을 멈춥니다.

과부하 방지

비정상적으로 높은 전류가 필요한 방법으로 공구 또는 배터리가 작동하면 공구는 아무런 표시 없이 자동으로 멈춥니다. 이런 경우 공구를 끄고 공구의 과부하를 초래하는 용도로의 사용을 중지합니다. 그런 다음 공구를 켜고 다시 시작합니다.

과열 방지

공구 또는 배터리가 과열되면 공구 작동이 자동으로 멈춥니다. 이럴 때는, 공구를 다시 켜기 전에 공구/배터리를 식힙니다.

과방전 방지


배터리의 남은 용량이 부족하면 공구는 자동으로 멈춥니다. 이런 경우는 공구에서 배터리를 분리해서 충전하십시오.



스위치 작동

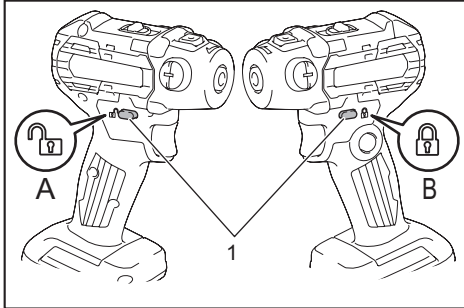
⚠주의: 공구에 배터리를 넣기 전에 반드시 스위치가 올바르게 작동하며 스위치를 눌렀을 때 'OFF' 위치로 되돌아오는지를 확인하여 주십시오.

⚠주의: 오랜 시간 작업하는 동안 작업자가 편하게 작업하도록 스위치를 'ON' 위치에서 잠글 수 있습니다. 공구를 'ON' 위치에서 잠금 경우 주의를 기울이고 공구를 확실히 잡아 주십시오.

⚠주의: 잠금 버튼이 맞물린 상태에서 배터리 카트리지를 장착하지 마십시오.

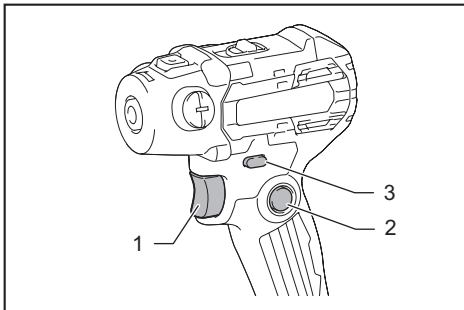
⚠주의: 공구를 사용하지 않을 때는  쪽에서 스위치 잠금 버튼을 눌러 스위치를 꺼짐 위치에서 잠가 주십시오.

스위치 트리거가 실수로 당겨지는 것을 방지하기 위해 스위치 잠금 버튼이 장착되어 있습니다. 공구를 가동하려면 A() 쪽에서 트리거 잠금 버튼을 누른 다음 스위치 트리거를 당깁니다. 공구의 속도는 스위치 트리거를 누르는 힘이 증가함에 따라 증가합니다. 멈추려면 스위치 트리거를 놓습니다. 사용이 끝나면 B() 쪽에서 트리거 잠금 버튼을 누릅니다.



▶ 1. 트리거 잠금 버튼

연속 작동하려면 스위치 트리거를 누르면서 잠금 버튼을 누르고 스위치 트리거를 놓습니다. 공구를 멈추려면 스위치 트리거를 완전히 당겼다가 놓습니다.



▶ 1. 스위치 트리거 2. 잠금 버튼 3. 트리거 잠금 버튼

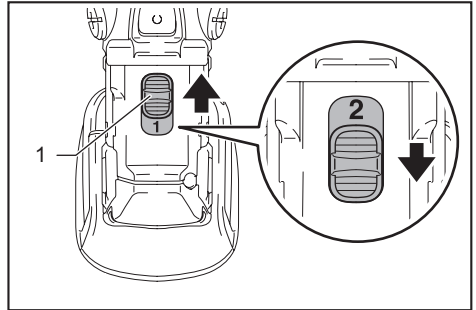
속도 변경 레버

⚠주의: 항상 속도 변경 레버를 올바른 위치에 확실하게 두어 주십시오. 속도 변경 레버를 '1' 과 '2' 의 중간쯤에 두고 공구를 작동시키면 공구가 손상될 수 있습니다.



⚠주의: 공구가 작동하는 동안 속도 변경 레버를 사용하지 마십시오. 공구가 손상될 수 있습니다.

⚠주의: 공구를 오랫동안 낮은 속도로 켜두어 작업하면, 모터가 과부하되어 공구에 이상이 생길 수 있습니다.

속도를 바꾸려면 먼저 공구의 스위치를 끕니다. 속도 변경 레버를 눌러 고속은 '2' 를, 저속은 '1' 을 표시합니다. 작동하기 전에 항상 속도 변경 레버가 올바른 위치에 설정되어 있는지 확인하십시오. 용도에 적합한 속도를 사용합니다.



▶ 1. 속도 변경 레버

표시 번호	기호	속도	적용 가능한 작동
2		강	샌딩 작업
1		약	광택 작업

우발적 재가동 보호 기능

스위치 트리거를 당기고 있는 동안 또는 스위치 트리거를 잠근 동안 배터리를 설치하면 공구는 작동하지 않습니다. 공구를 가동하려면 스위치 트리거를 해제한 다음 스위치 트리거를 당깁니다.

조립

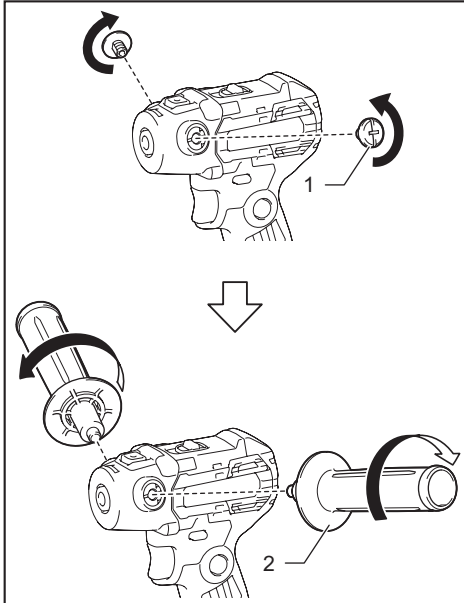
▲주의: 공구에 무언가 작업을 하기 전에는 항상 공구의 스위치가 꺼져 있고 배터리가 제거되어 있는지를 확인하여 주십시오.

사이드 그립 설치

▲주의: 캡 또는 사이드 그립을 단단히 조입니다. 그렇지 않으면 전면 커버가 떨어져서 상해를 입을 수 있습니다.

캡을 제거하고 공구에 사이드 그립을 나사로 잘 조입니다.

사이드 그립은 공구의 양쪽에 설치할 수 있습니다.



▶ 1. 캡 2. 사이드 그립

백업 패드 설치

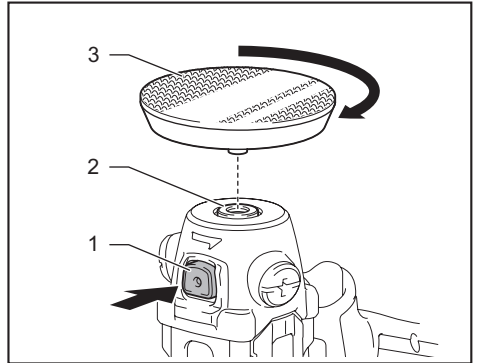
▲주의: 백업 패드가 적절하게 고정되었는지 확인하십시오. 부속품을 느슨하게 장착하면 균형이 맞지 않아 진동이 커지고 이에 따라 제어력을 잃을 수 있습니다.

▲주의: 스팀들이 움직이고 있을 때는 절대로 샤프트 록을 조작하지 마십시오. 공구가 손상될 수 있습니다.

참고: 부속품과 스팀들을 정기적으로 청소하여 먼지와 이물질을 제거하십시오. 필요한 경우 비눗물에 적신 천으로 구성품을 깨끗하게 닦습니다.

떼었다 붙이는 방식

샤프트 록을 눌러 스팀들이 회전하는 것을 방지하고 백업 패드를 스팀들에 끼웁니다. 손으로 단단히 조입니다.

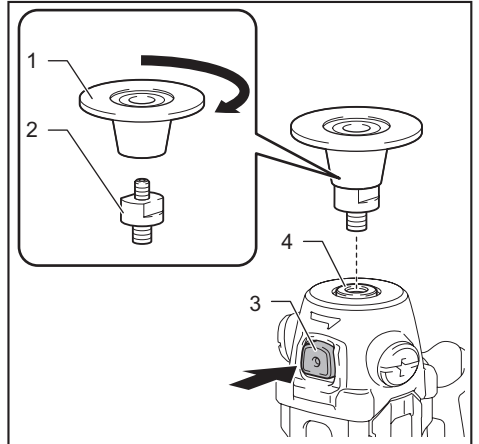


▶ 1. 샤프트 록 2. 스팀들 3. 백업 패드

백업 패드를 제거하려면 설치 절차를 반대로 하십시오.

트위스트-온/트위스트-오프 방식

어댑터에 백업 패드를 단단히 조입니다. 그런 다음 샤프트 록을 누르면서 어댑터의 다른 쪽 끝을 스팀들에 끼웁니다. 손으로 단단히 조입니다.



▶ 1. 백업 패드 2. 어댑터 3. 샤프트 록 4. 스팀들

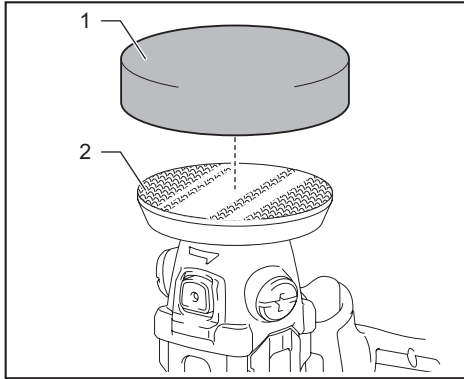
백업 패드를 제거하려면 설치 절차를 반대로 하십시오.

광택패드 설치 및 제거

⚠주의: 떼었다 붙이는 방식의 패드만 광택용으로 사용하십시오.

⚠주의: 패드와 백업 패드의 가장자리가 맞춰져 있고 잘 부착되어 있는지 확인하십시오. 그렇지 않을 경우 패드에서 과도한 진동이 발생하여 제어력을 잃거나 공구에서 패드가 튀어나올 수 있습니다.

떼었다 붙이는 방식의 패드와 백업 패드에서 먼지와 이물질을 모두 제거하십시오. 패드와 백업 패드의 가장자리를 맞춰서 서로 부착하십시오. 백업 패드에서 패드를 떼어내려면 가장자리를 당기십시오.



▶ 1. 패드 2. 백업 패드

연삭 디스크 설치

별매품

⚠주의: 샌딩에는 트위스트-온/트위스트-오프 방식의 디스크만 사용하십시오.

디스크 선택

⚠주의: 별매품의 바깥 지름은 전동공구의 정격 능력 범위 내의 것이어야 합니다.

⚠주의: 별매품에 명시된 속도는 전동공구에 표시된 최대 속도와 같거나 더 높아야 합니다.

반드시 작업에 맞는 적당한 석질 크기의 적절한 연마재로 만든 올바른 크기의 휠을 사용하십시오.

연삭 디스크 소재

연마재	기본 기능	실제 용도
산화알루미늄	강철, 스테인리스 강철 및 금속에 적합합니다. 높은 인성과 내구성을 가진 단결정 연마재입니다.	빠른 샌딩 대부분의 금속 작업
알루미나 지르코늄	INOX 및 금속에 가장 적합합니다. 높은 내구성을 가진 매우 날카롭고 단단한 연마재입니다.	자동차, 보트 등의 페인트 제거
세라믹	INOX, 금속 및 비철금속에 가장 적합합니다. 매우 날카롭고 충격/열/마모에 강합니다.	일반 금속 작업

석질 크기

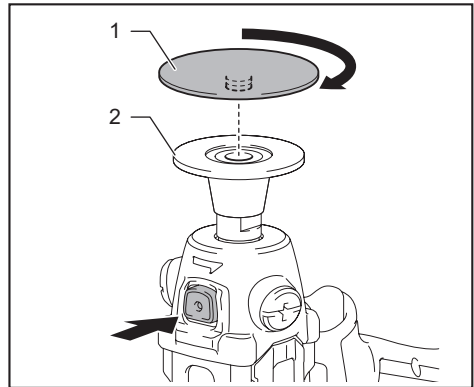
석질	실제 용도
24/36(거칠)	거친 연마 작업
60/80	중간 연마 작업
120(세밀)	마무리 손질

연삭 디스크 설치 및 제거

⚠주의: 백업 패드가 적절하게 고정되었는지 확인하십시오. 부속품을 느슨하게 장착하면 균형이 맞지 않아 진동이 커지고 이에 따라 제어력을 잃을 수 있습니다.

백업 패드에서 모든 먼지와 이물질을 제거하십시오. 소프트 록을 누르면서 연삭 디스크를 백업 패드에 끼웁니다. 손으로 단단히 조입니다.

백업 패드에서 디스크를 제거하려면 설치 절차를 반대로 하면 됩니다.



▶ 1. 연삭 디스크 2. 백업 패드

작동

⚠주의: Makita 순정 패드만 광택용으로 사용하십시오.

⚠주의: 샌딩에는 Makita 순정 연삭 디스크만을 사용하십시오(별매품).

⚠주의: 작업물이 잘 고정되어 있고 안정적인 상태인지 확인하십시오. 물체가 떨어져 대인 상해가 일어날 수 있습니다.

⚠주의: 공구로 작업할 때는 한 손으로 스위치 핸들을 단단히 잡고 다른 손으로 사이드 그립을 잡으십시오.

⚠주의: 공구를 장기간 높은 부하로 작동하지 마십시오. 공구 오작동으로 인해 감전, 화재 및/또는 중상이 발생할 수 있습니다.

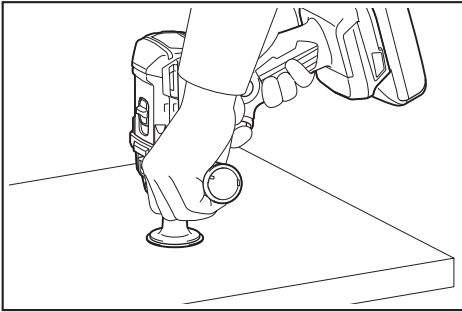
⚠주의: 회전 부분을 만지지 마십시오.

⚠주의: 공구를 가동하기 전에 사이드 그립 또는 캠이 느슨하지 않은지 확인하여 주십시오. 사이드 그립 또는 캠이 느슨하면 전면 커버가 떨어져서 상해를 입을 수 있습니다.

유의사항: 공구에 무리한 힘을 가하지 마십시오. 과도한 압력이 가해질 경우 광택 효율이 낮아지거나, 패드가 손상되거나, 공구 수명이 단축될 수 있습니다.

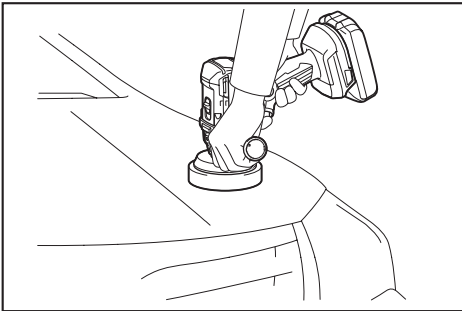
유의사항: 고속으로 계속 작동할 경우 작업 표면에 손상을 줄 수 있습니다.

일반 작동



1. 작업물이 제대로 지지되어 있고 양손이 공구를 자유롭게 제어할 수 있는지 확인하십시오.
2. 한 손으로는 스위치 핸들을 단단히 잡고 다른 한 손으로는 사이드 그립을 잡아 주십시오.
3. 공구를 켜고 휠이 전속력에 이를 때까지 기다린 다음 작업물 위에서 공구를 조심스럽게 앞쪽으로 움직이면서 작업을 시작합니다.
4. 작업이 끝나면 공구의 스위치를 끄고 휠이 완전히 멈출 때까지 기다렸다가 공구를 내려놓아 주십시오.

광택 작업



1. 표면 처리
거친 광택 작업에는 울 패드를 사용하고 고운 광택 작업에는 스폰지 패드를 사용합니다.
2. 왁스 바르기
스폰지 패드를 사용합니다. 스폰지 패드나 작업 표면에 왁스를 바릅니다. 느린 속도로 공구를 작동시켜 왁스로 윤기를 더합니다.

⚠주의: 왁스나 광택제를 과도하게 바르지 마십시오. 먼지가 더 많이 발생하고 눈 또는 호흡기 질환을 유발할 수 있습니다.

참고: 작업 표면의 잘 보이지 않는 부분에 왁스를 먼저 테스트해 보십시오. 공구로 인해 표면에 스크래치가 발생하거나 균일치 않게 왁스되지 않는지를 확인하십시오.

3. 왁스 제거

스폰지 패드를 사용합니다. 공구를 작동시켜 왁스를 제거합니다.

4. 광택 작업

작업 표면에 스폰지 패드를 가볍게 사용하십시오.

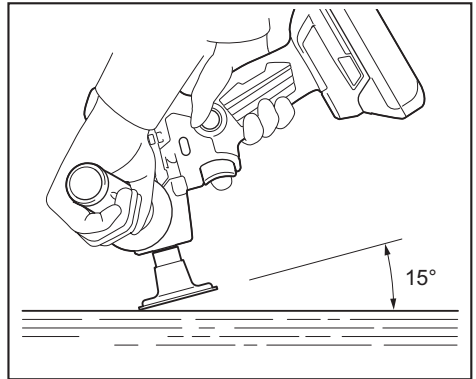
샌딩 작업

⚠주의: 공구가 작업물과 닿아 있을 때 스위치를 켜면 작업자가 부상을 입을 수 있습니다.

⚠주의: 연삭 디스크를 장착하지 않은 상태에서 공구를 작동하지 마십시오. 패드가 심하게 손상될 수 있습니다.

⚠주의: 작업하는 동안 항상 보호 고글 혹은 얼굴 보호대를 착용하여 주십시오.

⚠주의: 작업이 끝나면 반드시 공구의 스위치를 끄고 디스크가 완전히 멈출 때까지 기다렸다가 공구를 내려놓아 주십시오.



항상 한 손으로 후면 핸들을 잡고 다른 손으로 사이드 핸들을 잡아 공구를 단단히 고정시킵니다. 공구를 켜 다음 연삭 디스크를 작업물에 닿습니다.

연삭 디스크는 일반적으로 작업을 표면과 15도 각도를 유지합니다.

약한 압력만 가하십시오. 과도한 압력을 가하면 성능이 저하되고 연삭 디스크가 일찍 마모될 수 있습니다.

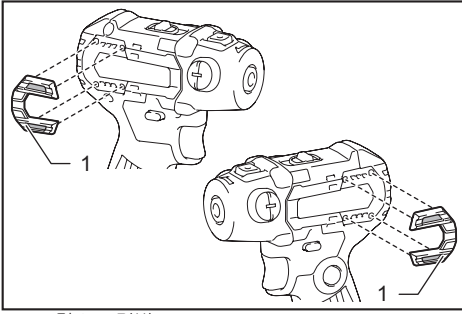
유지 보수

⚠주의: 점검 또는 유지 보수 작업을 하기 전에는 항상 공구의 스위치가 꺼져 있고 배터리 카트리지가 분리되어 있는지 확인하여 주십시오.

유의사항: 휘발유, 벤진, 시너, 알코올 등을 사용하지 마십시오. 변색 또는 변형되거나 금이 갈 수 있습니다.

제품의 안정과 신뢰성을 유지하기 위해, 수리 및 기타 유지 보수 또는 조정 시에는 항상 마끼다 순정 부품을 사용하는 마끼다 공인 서비스 센터나 공장 서비스 센터를 이용하여 주십시오.

더스트 커버 청소



▶ 1. 더스트 커버

원활한 공기 순환을 위해 흡입구의 더스트 커버를 주기적으로 청소하십시오. 더스트 커버를 제거하고 망을 청소하십시오.

Makita Corporation
3-11-8, Sumiyoshi-cho,
Anjo, Aichi 446-8502 Japan
www.makita.com

885841-154 KO 20200917
